

- IUT1 INTERNATIONAL DAY -

# CONFÉRENCE

« Mobilité à l'étranger (stage/études) »

*Jeudi 16 octobre 2025 / 13h-14h*





# PLAN DE PRESENTATION

1. Pourquoi partir ?
2. Les Contacts RI à l'IUT1
3. Les universités partenaires et les types d'accords
4. Les tests de langue
5. Poursuite d'études à l'étranger (PEE)
6. D'autres informations sur des partenaires
7. Les stages à l'étranger
8. Les aides financières possibles
9. Communication institutionnelle
10. Conclusion

# **1 – Pourquoi partir ?**



# Why international mobility?

## *Studies (BUT / DUETI) or placement/internship (Stage)*

### ■ Personal interest

- Learn in another way, in another environment
- Meet new people (networking)
- Language (**pas seulement l'Anglais !**)
- Understand the world, live new experiences

### ■ On your CV and experience

- International mobility
- Inter-cultural environment (languages, behaviours, organisation of a country)
- Mind openness, autonomy
- Companies work generally on a worldwide-basis

## **2 – Les contacts RI à l'IUT1**



# Contacts RI à l'IUT1 :

## La Mission Relations Internationales (RI)

### La Mission RI :

Rafael ESTEVEZ – Chargé de Mission  
Isabelle GONCALVES – Gestionnaire

#### **Localisation :**

Campus – Bâtiment Administratif de l'IUT1 – Rez-de-chaussée  
– Bureaux n°C010 et C012.

#### **Tél. :**

+33 (0)4 76 82 84 01 / 2 53 17

#### **E-mail:**

[iut1.international@univ-grenoble-alpes.fr](mailto:iut1.international@univ-grenoble-alpes.fr)



# Contacts RI à l'IUT1 :

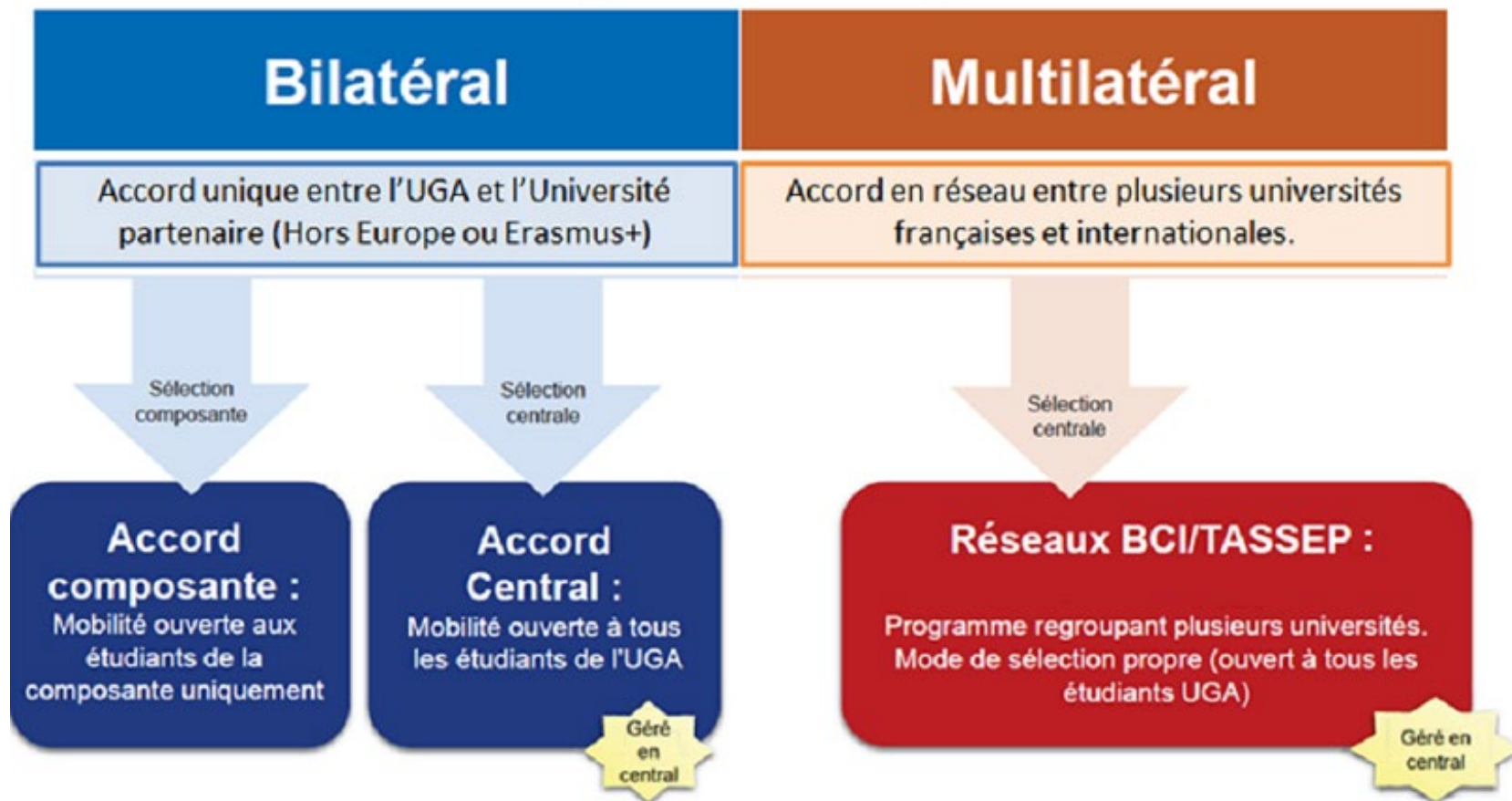
## Les Correspondants RI des départements

Département : Nom en anglais	Correspondant-e RI	Adresse électronique
<b>Chimie</b> : Chemistry	Laurence LATU-ROMAIN	<a href="mailto:Laurence.Latu-Romain@univ-grenoble-alpes.fr">Laurence.Latu-Romain@univ-grenoble-alpes.fr</a>
<b>GC-CD</b> : Civil Engineering - Sustainable Construction	Vincent RICHEFEU <i>Mobilité sortante</i>	<a href="mailto:Vincent.Richefeu@univ-grenoble-alpes.fr">Vincent.Richefeu@univ-grenoble-alpes.fr</a>
	Frédéric DONZE <i>Etudiants internationaux</i>	<a href="mailto:Frederic.Donze@univ-grenoble-alpes.fr">Frederic.Donze@univ-grenoble-alpes.fr</a>
<b>GEII</b> : Electrical Engineering and Industrial IT	José Ernesto GOMEZ-BALDERAS	<a href="mailto:Jose-Ernesto.Gomez-Balderas@univ-grenoble-alpes.fr">Jose-Ernesto.Gomez-Balderas@univ-grenoble-alpes.fr</a>
<b>GMP</b> : Mechanical & Manufacturing Engineering	Jean-Michel SUZAN	<a href="mailto:Jean-Michel.Suzan@univ-grenoble-alpes.fr">Jean-Michel.Suzan@univ-grenoble-alpes.fr</a>
<b>MT2E</b> : Energy Transition and Energy Efficiency	Frédéric AYELA	<a href="mailto:Frederic.Ayela@univ-grenoble-alpes.fr">Frederic.Ayela@univ-grenoble-alpes.fr</a>
<b>MMI</b> : Multimedia and Internet Professions	Alix GOGUEY	<a href="mailto:Alix.Goguey@univ-grenoble-alpes.fr">Alix.Goguey@univ-grenoble-alpes.fr</a>
	Marie LE PADELLEC	<a href="mailto:Marie.Le-Padellec@univ-grenoble-alpes.fr">Marie.Le-Padellec@univ-grenoble-alpes.fr</a>
<b>MP</b> : Applied Physics	Fabien GIROUD	<a href="mailto:Fabien.Giroud@univ-grenoble-alpes.fr">Fabien.Giroud@univ-grenoble-alpes.fr</a>
<b>RT</b> : Networks and Telecommunications	Lorraine GOEURIOT	<a href="mailto:Lorraine.Goeuriot@univ-grenoble-alpes.fr">Lorraine.Goeuriot@univ-grenoble-alpes.fr</a>
	Sandra ROYER	<a href="mailto:Sandra.Royer@univ-grenoble-alpes.fr">Sandra.Royer@univ-grenoble-alpes.fr</a>

# **3 – Les universités partenaires et les types d'accord**

# Poursuite d'études à l'étranger : les différents types d'accords

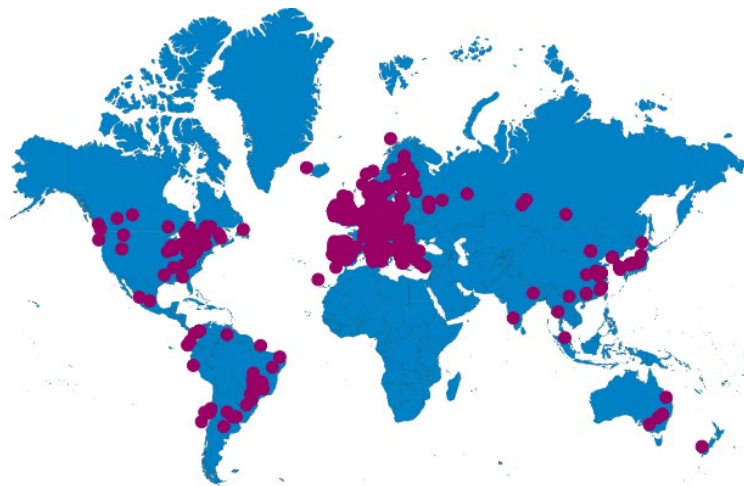
## Les types d'échange :





# Partenaires IUT1/UGA : la cartographie des destinations

<https://uga.adv-pub.moveonfr.com/home-page-4303/>



## ➤ En Europe

- Quelques accords Erasmus+
- Royaume-Uni

## ➤ Hors Europe

- Accords bilatéraux
- Accords multilatéraux (programmes BCI et TASSEP)

## ➤ En Europe

- Accords Erasmus+
- Royaume-Uni

## ➤ Hors Europe

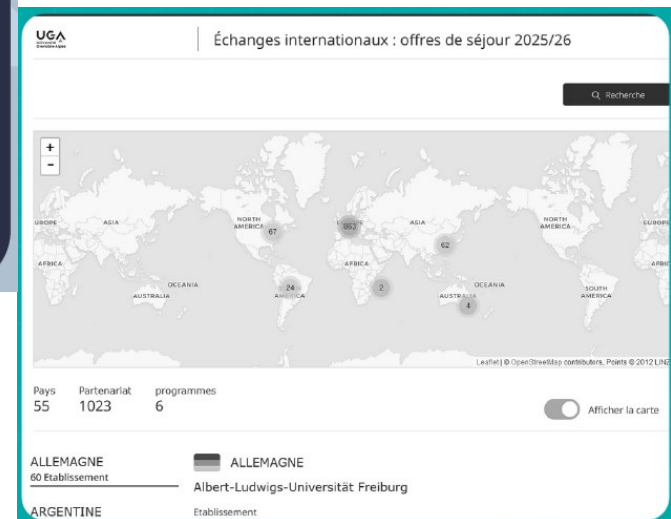
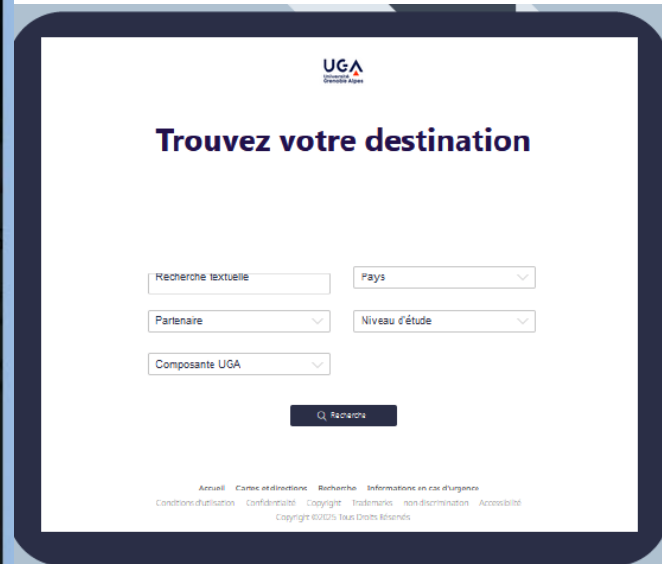
- CEFET-MG (Brésil)
- ETS de Montréal (Canada)
- Cégep de Saint-Hyacinthe (Canada)

**Attention à être en  
relation étroite avec  
vos Correspondants  
RI !**



# Partenaires IUT1/UGA : la cartographie des destinations

<https://uga.adv-pub.moveonfr.com/home-page-4303/>





# Partenaires IUT1/UGA : la cartographie des destinations

<https://uga.adv-pub.moveonfr.com/home-page-4303/>

## ATTENTION :

Ces informations sont à titre indicatif, vous (les étudiants) devez vérifier si celles-ci sont bien à jour en consultant le site internet de l'établissement partenaire en question. L'UGA ou l'IUT1 ne pourront être tenus pour responsables si les requis de l'établissement partenaire ont été modifiés après la sélection.

## Pour chaque partenaire :

Attention à regarder sur la fiche du partenaire si des spécificités sont indiqués sur votre composante.

C'est la règle de votre composante qui prime sur l'UGA!



**Trouvez votre destination**

Montana State University - Bozeman

**Etablissements**  
Université : Montana State University - Bozeman  
Ville : Bozeman

**Partenariats**  
Nom : Echange bilatéral - Montana State University - Bozeman - SoCLE + LLASIC  
Site internet : <http://www.montana.edu/international/studyabroad/programs/sochlang/index.html>  
Informations complémentaires : Concernant l'UFJR SoCLE : Filières : LEA & LLCEP Langues : Anglais, allemand, chinois, espagnol, japonais Requis : - TOEFL : 71 - IELTS : 6.5 + 12/20 minimum en N-1 Concernant l'UFJR LLASIC : Licences toutes filières selon offre du partenaire. Moyenne min : 11/20 Créées de langue : B2 Anglais (IELTS 6 ou TOEFL iBT 71)

*Ces informations sont à titre indicatif, les étudiants doivent vérifier si celles-ci sont bien à jour en consultant le site internet de l'établissement partenaire en question. L'UGA ou l'IUT1 ne pourront être tenus pour responsables si les requis de l'établissement partenaire ont été modifiés après la sélection.*

**Partenariats**  
Nom : Echange bilatéral - Montana State University - Bozeman - UGA  
Site internet : <http://www.montana.edu/international/studyabroad/programs/sochlang/index.html>  
Informations complémentaires : Sélection en Commission Centrale UGA

Langues d'enseignement : anglais

**Niveaux de langues requis et certifications :**  
<https://www.montana.edu/international/studyabroad/programs/sochlang/index.html>  
Minimum Required Score : Internet-based TOEFL test (IBT) : 71 revised TOEFL Paper-delivered test : 56 Paper-based TOEFL test (PBT) : 525 IELTS : 6.0 Cambridge English B2 First, C1 Advanced or C2 Proficiency : 169 ITEP : 3.7 PTE Academic : 48 Duolingo : 110 APIEL : 3 English 3 Proficiency Test : 58 SAT - Writing/Language Score : 25+ SAT - Evidence-based Reading/Writing : 40 ACT - English score : 20+ EIKEN : Pre-1

Niveau académique exigé : Minimum 3.0 GPA on a U.S. 4.0 scale

# **4 – Les tests de langue**



## Niveaux linguistiques : les tests de langue proposés par le Service des Langues de l'UGA

Les tests proposés par le Service des Langues de l'UGA :

- TOEFL-IBT
- IELTS
- CLES (pour allemand, anglais, espagnol, italien et russe)
- LINGUASKILL GENERAL – Reading and Listening

Voir le site du Service des Langues de l'UGA pour plus d'infos :  
<https://sdl.univ-grenoble-alpes.fr/se-certifier/>

Pour tout renseignement : [sdl-certifications@univ-grenoble-alpes.fr](mailto:sdl-certifications@univ-grenoble-alpes.fr)

**Ces tests de langues peuvent être exigés par les universités partenaires pour les étudiants qui demandent une mobilité.**

Autre test pouvant être accepté mais non proposé à l'UGA :

DUOLINGO (<https://www.englishtest.duolingo.com>).

**Vérifiez régulièrement les sites internet des établissements étrangers** (les critères peuvent parfois changer en cours d'année).



# **5 – Poursuite d'études à l'étranger (PEE)**



## Poursuite d'études à l'étranger (1/2) :

### **BUT** (*semestre ou année*) ou **DUETI** (*année uniquement*)

- Il s'agit d'un **semestre ou d'une année d'études à l'étranger**, potentiellement combinée avec une **L3 de l'UGA** ou parfois un « Bachelor » (BSc. / BEng. / BA) pour les BUT3 ou les DUETI.
- Vous serez inscrit à l'IUT1, ce qui vous permettra de **candidater à une bourse de mobilité**.
- Vous devrez suivre un **cursus de niveau bac+2 (si BUT2), bac+3 (si BUT3) ou bac+3 ou +4 (si DUETI)**.
- En tant qu'étudiant en échange à l'étranger, **vous validerez des crédits (30 ECTS par semestre, soit 60 ECTS pour un an, ou crédits équivalents)** vous permettant de valider votre diplôme français (BUT2, BUT3 ou DUETI ou BUT3+L3 ou DUETI+L3) mais vous n'obtiendrez généralement pas de diplôme de l'université d'accueil (sauf exceptions).



## Poursuite d'études à l'étranger (2/2) :

**BUT** (*semestre ou année*) ou **DUETI** (*année uniquement*)

- **Frais d'inscription à régler à l'UGA :**
  - Pour une inscription en BUT2, BUT3 ou DUETI seulement : inscription à régler à l'IUT1.
  - Pour une inscription en BUT3+L3 ou DUETI+L3 : inscription à régler à la composante concernée puis inscription gratuite à l'IUT1. *Attention : La Mission RI ne gère pas les inscriptions en L3, veuillez suivre la procédure de la composante.*
- **Pas de frais d'inscription à régler à l'établissement étranger d'accueil** (*exception : l'ETS de Montréal*) D'autres frais peuvent vous être demandés (*par exemple : visa, sécurité sociale, assurance complémentaire, ...*).
- **A la fin de votre année ou de votre semestre d'études, vous présentez vos résultats** (validation semestre ou année / Crédits).
- **Eventuellement, si vous êtes parti-e toute l'année en BUT3 ou en DUETI, vous pouvez présenter les résultats obtenus à l'étranger pour valider une entrée en M1 (BVA)**, très dépendant des résultats et du programme suivi.



# Exemple de mobilités en BUT3 (possible en BUT2) A vérifier selon les Départements

Abroad
France

- Chaque département a pour objectif d'identifier 3 ou 4 partenaires avec lesquels effectuer des mobilités étudiantes sortantes en BUT3.
- NB : il y a la possibilité d'effectuer le stage en été, juin-août ou juillet-septembre, éventuellement combiné à un « projet préparatoire » => Raisonner en compétences acquises et port-folio pour se donner la possibilité de valider

1. **S5 abroad** et S6 France (incluant stage)
2. **S5 abroad** et S6 abroad (incluant stage)
3. **S5 abroad** et S6 abroad (stage été et/ou validation sur compétences)
4. **S5 abroad (stage puis études)** et études en France ou abroad

S5	S6		Eté
Acad	Acad	Stage	
Acad	Acad	Stage	
Acad	Acad	Acad	Stage
Acad	Acad	Acad	Stage

Stage	Acad	Acad
-------	------	------

5. **S5 France** et S6 France (stage à l'étranger)
6. **S5 France** et S6 abroad (incluant stage)
7. **S5 France** et S6 abroad (stage été et/ou validation sur compétences)

S5	S6		Eté
Acad	Acad	Stage	
Acad	Acad	Stage	
Acad	Acad	Acad	Stage
Acad	Acad	Acad	Stage

Nous pouvons supposer que sur les 6 scénarios de mobilité, les plus « faciles » sont les scénarios 1 et 2, et bien sûr le scénario 4. Les scénarios 3 et 6 sont plus dans des logiques d'ouverture de scénarios possibles...



## DUETI (typiquement après le BUT ou la LPro)

Il s'agit d'une **année** d'études à l'étranger (*pas de mobilité au semestre*).

Possibilité de mixer **alternance** (en BUT) puis **international** (DUETI après le BUT) dans son projet professionnel.

### Intérêt :

- Possibilité d'avoir une **expérience internationale** avant de partir en **insertion professionnelle**, pour quelqu'un qui se destine à l'insertion professionnelle après son BUT
- Possibilité d'avoir une expérience internationale en même temps qu'un temps de réflexion pour peaufiner sa stratégie de **poursuite d'études**...
- Demandez conseil à votre **Correspondant·e RI** pour vos choix de cours/programmes.



# Double inscription BUT3+L3 ou DUETI+L3

La Mission RI de l'IUT1 gère les candidatures en **BUT3** ou en **DUETI**, mais ne gère pas les candidatures en **L3**.

Consultez le Responsable Poursuite d'Etudes et le Correspondant RI de votre département.

**Choisissez un cursus adapté pour votre L3**, AVANT votre départ, avec le responsable/correspondant RI de la L3.

## L3 concernées :

### ➤ UFR Chimie et Biologie

- L3 Chimie – Parcours Chimie
- L3 Chimie – Parcours Génie des Procédés

### ➤ UFR LLASIC

- L3 Information-Communication

### ➤ UFR PhITEM

- L3 Génie Civil – Parcours Génie Civil
- L3 Mécanique – Parcours Génie Mécanique et Productique
- L3 Physique – Parcours Physique
- L3 EEEA – Electronique, Energie Electrique, Automatique

## Qui contacter :

\* [chimie-biologie-ri@univ-grenoble-alpes.fr](mailto:chimie-biologie-ri@univ-grenoble-alpes.fr) / [frederic.minassian@univ-grenoble-alpes.fr](mailto:frederic.minassian@univ-grenoble-alpes.fr)

\* [llasic-international@univ-grenoble-alpes.fr](mailto:llasic-international@univ-grenoble-alpes.fr)

[maria.holubowicz@univ-grenoble-alpes.fr](mailto:maria.holubowicz@univ-grenoble-alpes.fr) (Coordinatrice Mobilité Internationale)

[joelle.bourgin@univ-grenoble-alpes.fr](mailto:joelle.bourgin@univ-grenoble-alpes.fr) (Responsable pédagogique de cette L3)

\* [phitem-international@univ-grenoble-alpes.fr](mailto:phitem-international@univ-grenoble-alpes.fr)

[david.cusant@univ-grenoble-alpes.fr](mailto:david.cusant@univ-grenoble-alpes.fr) / [dominique.saletti@univ-grenoble-alpes.fr](mailto:dominique.saletti@univ-grenoble-alpes.fr)

[christian.geindreau@univ-grenoble-alpes.fr](mailto:christian.geindreau@univ-grenoble-alpes.fr)

[vincent.renard@univ-grenoble-alpes.fr](mailto:vincent.renard@univ-grenoble-alpes.fr)

[vincent.renard@univ-grenoble-alpes.fr](mailto:vincent.renard@univ-grenoble-alpes.fr) / [jean-michel.guichon@univ-grenoble-alpes.fr](mailto:jean-michel.guichon@univ-grenoble-alpes.fr)

\* **Il s'agit des adresses des Services RI des UFR : nous vous conseillons de mettre ce service en copie de vos échanges de méls relatifs à une L3.**



# MODALITES DE CANDIDATURE EN PEE (1/3)

## ■ Tous programmes

- Discutez de vos choix d'établissements et de programmes de cours avec le **Correspondant RI** de votre département.
- Participez également aux réunions organisées par la DGD RI de l'UGA (*le calendrier est disponible sur la partie agenda du [LEO](#)*).
- Candidatez en ligne sur le portail de mobilité d'études à l'international de l'UGA : <https://uga.moveonfr.com/form/5a01a18eef189d9330000002/fra>  
**entre le 15 octobre et le 17 novembre 2025 à midi** (6 souhaits maximum au total).
- Envoyez votre dossier complet par mél., à la Mission RI ainsi qu'à votre Correspondant·e RI, **pour le 18 novembre 2025 dernier délai** : cela devra être **un fichier .pdf unique regroupant TOUS vos documents** (= *formulaire de candidature + toutes les pièces justificatives jointes à votre formulaire*). Veillez à bien respecter ce format.
- Jury de pré-sélection IUT1 (pour l'ensemble des accords) : **le 4 décembre 2025.**



# MODALITES DE CANDIDATURE EN PEE (2/3)

- **Pour les accords gérés par l'UGA (uniquement pour les mobilités qui auront lieu en BUT3 ou en DUETI, 3 souhaits maximum, à placer en 1<sup>ère</sup> position)**
  - Ces vœux doivent figurer impérativement parmi vos premiers vœux.
  - Certaines destinations sont très sélectives
  - Vous devrez accorder une attention particulière à votre dossier de candidature. **Celui-ci devra être très bien préparé.**
  - Jury de pré-sélection UGA : **le 13 janvier 2026.**



# MODALITES DE CANDIDATURE EN PEE (3/3)

## Critères de pré-sélection :

- **Qualité du projet, motivation** (programmes de cours pertinents, ...)
- **Résultats universitaires :**
  - Pour les destinations IUT1 (hors ETS) > 1<sup>ère</sup> et 2<sup>ème</sup> années validées avec 10/20 minimum
  - 12/20 minimum pour les accords gérés par l'UGA les plus sélectifs (*Canada, Etats-Unis...*).
  - Pour l'ETS de Montréal (*accord bilatéral IUT1*) : uniquement pour des mobilités à l'année en BUT3. A priori les critères seront les suivants :
    - Validation de toutes les compétences de BUT1
    - Moyenne générale = ou > à 11,5/20 en BUT1
    - Moyenne de chaque compétence de S3 = ou > à 10/20.
- **Niveau de langue** : B2 souvent requis. Selon les universités, pour l'anglais : attestation prof de langue, ou certifications officielles : IELTS, TOEFL, Duolingo, CLES...
- **Autres langues** : Allemand, Italien, Espagnol non débutants proposés à l'IUT (cours du soir) ; pour les autres langues, se renseigner au Centre de Langues (salle C013).



## ATTENTION

- **Dans certaines universités, les critères ou les catalogues de cours ne sont pas les mêmes** pour de la mobilité individuelle ou de la mobilité d'échange : **vérifiez le site internet de l'université étrangère**. Cherchez les pages « Incoming exchange students ».
- Vérifiez également la **compatibilité des dates de rentrée** avec celle de l'IUT1.
- **Certains cours ou programmes sont ouverts sous conditions** (moyenne académique minimum, test de langue, prérequis pédagogiques etc.). **Ils sont très sélectifs à cause de quota bas et les étudiants en échange ne sont pas prioritaires** (*exemple : cours contingentés dans les universités québécoises*).
- Certains établissement imposent parfois des **conditions de niveau de langue** (*test obligatoire, scores minimum demandés...*).
- **Il est de votre responsabilité de vérifier TOUS ces prérequis sur les sites des établissements sans quoi votre candidature pourra être acceptée par l'IUT1/UGA mais finalement rejetée par l'université étrangère.**



## Ce que vous devez vérifier pour chaque établissement :

- Niveau de langue requis+ Test éventuel (ex. : TOEFL 89, B2 minimum...)
- Moyenne ou résultats académiques exigés
- Filières ou disciplines acceptées
- Type de mobilité autorisé (études, double diplôme)
- Niveau d'études visé (L2, M1, etc.)
- Documents ou tests spécifiques à fournir
- Les aides logistiques proposées par les partenaires



# PEE - Candidature en ligne

## Informations complémentaires (1/4)

**6 vœux maximum AU TOTAL, 1 vœu par université.** Vous ne devez pas enregistrer plusieurs souhaits de programmes pour une seule université.

Pour les **accords IUT1** uniquement : possibilité de classer plusieurs programmes de cours, dans le PDF concernant les choix de cours prévisionnels.

**Tous les vœux « UGA » (3 maximum\*) doivent figurer en 1<sup>ères</sup> positions, il doit s'agir de vos priorités.**

Les vœux IUT1 seront donc des vœux de « secours » et seront examinés par le jury IUT1.

**Vous n'êtes pas obligés de faire 6 vœux.** Ne faites que des vœux sur lesquels vous êtes réellement prêts à partir.

**\* EXCEPTION si plusieurs vœux dans le cadre d'un « échange multilatéral » (programme BCI et/ou TASSEP) : vous pouvez choisir, pour chaque programme, 2 autres universités à l'intérieur de chaque vœu.**

▪ **Pour toutes les destinations - ATTENTION :**

Certaines universités ne proposent qu'un accueil pour un seul semestre. **Vérifiez donc attentivement toutes les conditions de candidature (moyenne académique, niveau de langue, programmes ouverts aux étudiants en échange...)** avant de compléter votre dossier, sur les sites des programmes et/ou sur les sites des établissements.



# PEE - Candidature en ligne

## Informations complémentaires (2/4)

### ➤ RECAPITULATIF : composition du dossier :

CV	Lettre de motivation	Programme de cours	Budget	Relevés de notes	Test de langue
Créé spécialement pour la candidature	Dactylographiée	Un par destination	Une budgétisation par vœu	Tous les relevés depuis les résultats du BAC	Un par langue d'enseignement
Une page max	Une page recto-verso max	Liste les cours que tu penses prendre chez les partenaires envisagés	Format libre (préférer un tableau)	Même en cas de réorientation ou de redoublement (pas pénalisant)	Si le partenaire le demande (voir site web des partenaires)
Au format PDF	Adressée au "Comité de sélection de l'UGA"	Les cours doivent être ouverts aux étudiants internationaux en échange	Doit inclure un comparatif avec le budget courant à l'UGA		Les lettres de niveau faites par des enseignants ne sont pas validées
	Au format PDF	A faire valider par le responsable pédagogique "RI" de ta composante	Doit inclure les entrées prévisionnelles (hors bourses)		Doit respecter la note minimale affichée



# PEE - Candidature en ligne

## Informations complémentaires (3/4)

### ➤ RECAPITULATIF : composition du dossier :

DOCUMENTS ADDITIONNELS	
Justificatifs statut particulier	Une pièce d'identité en cours de validité
Attestation MDPH et PAEH si étudiant.e porteur de handicap.	Passeport valide au moins 24 mois à la date de candidature pour les candidatures hors UE
Justificatif statutaire si étudiant.e Engagé.e, Artiste ou Sportif.ve de haut niveau	Carte d'identité valable pour les pays de l'UE (date de moins de 10 ans)
	Sera demandée dès l'annonce des sélections

- Tous les documents à fournir doivent être en français et en .pdf.
- Toutes les ressources du dossier de candidature sont sur le LEO : <https://leo.univ-grenoble-alpes.fr/monter-son-dossier-de-candidature/>



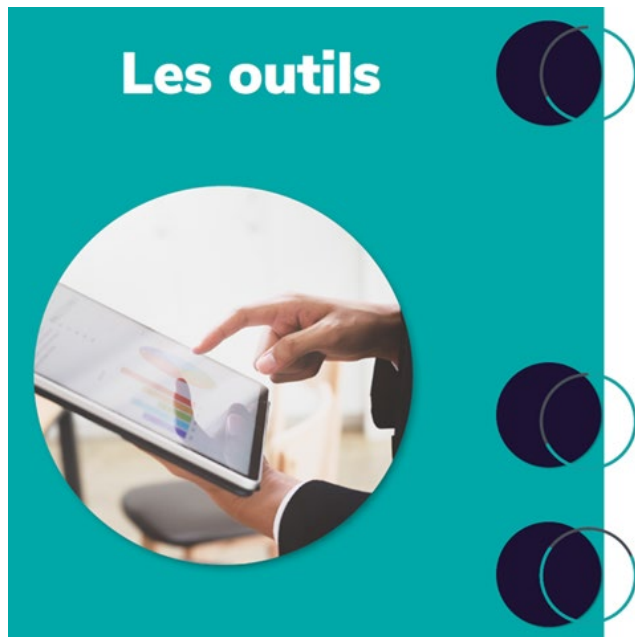
# PEE - Candidature en ligne

## Informations complémentaires (4/4)

### ➤ Pour le "justificatif de niveau de langue" :

- **Pour notre accord bilatéral avec l'ETS de Montréal** : aucun justificatif de niveau d'anglais ne devrait vous être demandé, les cours étant donnés en langue française.
- **Pour le programme BCI (géré par l'UGA)** : idem, aucun justificatif n'est demandé puisque les cours sont en français.
- **Si vous candidatez sur une autre destination UGA** et qu'un test de langue est exigé (TOEFL, IELTS,...) mais que vous n'avez pas encore vos résultats, vous devez joindre à votre candidature en ligne votre attestation d'inscription au test. Vous devrez ensuite envoyer les résultats de votre test par mél. à la Mission RI de l'IUT1 **pour le 28 novembre 2025 dernier délai, sauf pour le CLES** : la date limite pour la transmission de ces résultats est le 21 février 2026. **Si vous n'envoyez pas vos résultats au test dans les délais, votre candidature ne sera pas maintenue.**
- **Si vous ne candidatez que sur des destinations IUT**, vous n'êtes pas obligé·e de fournir de justificatif de niveau de langue pour l'instant (*si vous devez fournir un document pour cette partie pour pouvoir valider votre candidature en ligne, ajoutez un .pdf vide*), mais **n'oubliez pas qu'un justificatif pourra être exigé au moment de votre candidature auprès de l'université étrangère** - attestation d'un enseignant d'anglais, TOEFL, IELTS, CLES... **Vous devez vérifier dès maintenant**, sur les sites des établissements auxquels vous souhaitez candidater, quel niveau de langue est demandé et quel justificatif sera nécessaire pour votre candidature.

# LES OUTILS



- **Toutes les ressources pour constituer son dossier de candidature sont sur le LEO :**

- Guide de la candidature
- Aide à la budgétisation
- Formulaire de pré-choix de cours
- Critères de sélection
- Carte interactive des destinations
- Toutes les présentations des réunions d'information
- La carte des destinations
- Le Padlet de la Mobilité

- **Tous les documents sont attendus au format PDF :**  
Nomenclature de titre à respecter pour vos documents :  
**IUT1-Nom-Prénom-titredoc.pdf**  
(ex : *IUT1-Dupond-Pierre-CV.pdf*)

- **Les trames obligatoires sont téléchargeables depuis le formulaire de candidature.**



# Principales étapes de préparation (1/2)

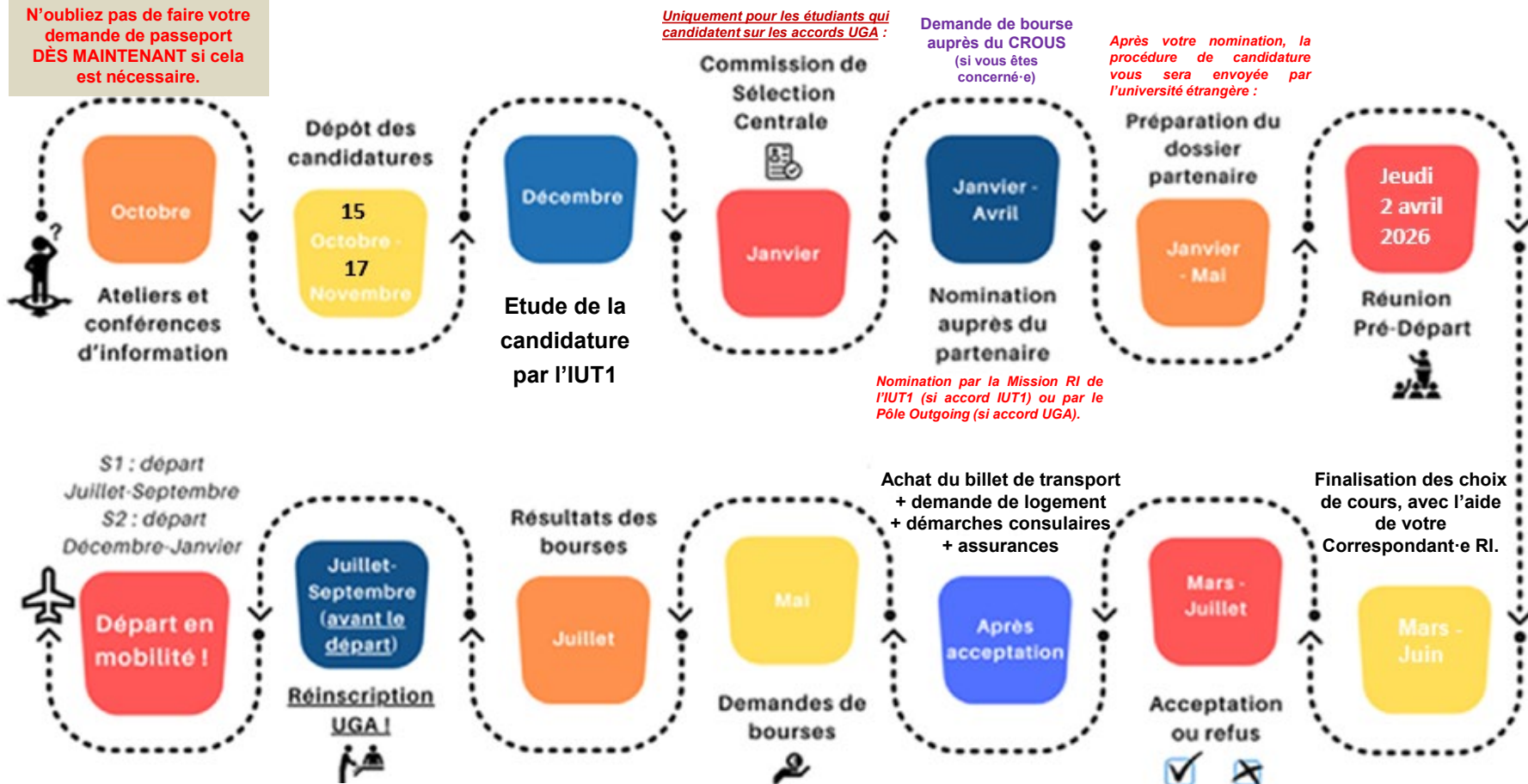
## CALENDRIER :

1. **Candidature sur le portail UGA (accessible à partir du 15 octobre) : DATE LIMITE : 17 novembre 2025 à midi.**
2. **Jury IUT1 le 4 décembre 2025.** Tous les dossiers seront examinés et classés (accords IUT et accords UGA). Nombre de places limité pour chaque destination. Notification des résultats aux étudiants par mél. : **réponse attendue de votre part.**
3. **Si test de langue exigé pour une destination UGA :** vous devrez envoyer vos résultats (TOEFL, IELTS...) à la Mission RI de l'IUT1 ([iut1.international@univ-grenoble-alpes.fr](mailto:iut1.international@univ-grenoble-alpes.fr)) **pour le 28 novembre 2025 (ou le 21 février 2026 pour le CLES).**
4. **Jury UGA pour les programmes d'échanges UGA : 13 janvier 2026.**  
**Notification des résultats aux étudiants par mél. : janvier 2026. Réponse attendue de votre part.**
5. **Envoi des nominations aux établissements étrangers : entre février et mai 2026.** Dès que votre nomination aura été envoyée, vous serez informé-e par la Mission RI.
6. **Préparation de la mobilité :** Contrat d'Etudes à compléter dès que possible.
7. **Point général mobilités : jeudi 2 avril 2026 (réunion obligatoire)**
8. **Dossier de candidature à compléter :** inscriptions selon les établissements **entre février et juillet 2026, puis attente réponse de l'établissement : acceptation ou refus.** En cas de refus, nous essayerons, si cela est encore possible, de vous proposer une autre destination à l'étranger.
9. **Candidature bourse sur critères sociaux (établissement d'accueil : UGA) – du 15/01 au 15/05/2026 (Dates à vérifier) – Cela n'est pas géré par la Mission RI, c'est vous qui devez compléter votre demande comme vous le faites chaque année.**
10. **Candidature financements gérés par l'UGA (un dossier unique) : avril/mai 2026.**

**Si vous êtes pré-sélectionné-e, nous vous enverrons un calendrier plus précis de toutes les étapes.**

# Principales étapes de préparation (2/2)

N'oubliez pas de faire votre demande de passeport **DÈS MAINTENANT** si cela est nécessaire.



*Uniquement pour les étudiants qui candidatent sur les accords UGA :*

Demande de bourse auprès du CROUS (si vous êtes concerné-e)

Après votre nomination, la procédure de candidature vous sera envoyée par l'université étrangère :

*Nomination par la Mission RI de l'IUT1 (si accord IUT1) ou par le Pôle Outgoing (si accord UGA).*

+ Inscription sur le Fil d'Ariane  
 + Formulaire de DDE à compléter

Via le portail en ligne de l'UGA.



# Le calendrier de la procédure (version simplifiée)



## PRÉSÉLECTION UGA

Candidature  
UGA

Étude de la  
candidature par  
la Composante

Analyse de la  
candidature UGA  
par la  
Commission  
Centrale UGA

Envoi des  
résultats de la  
Présélection



## SÉLECTION PARTENAIRE

Candidature chez le  
partenaire

Acceptation par le  
partenaire

Finalisation des choix  
de cours

Reception de la lettre  
d'acceptation

Formulaire Bourses



## LOGISTIQUE

Achat de billet  
de transport

Assurances

Démarches  
consulaires

Recherche de  
logement



## ADMINISTRATIF

Réinscription  
UGA

Formulaire de  
sécurité

Départ !



# **6 – D'autres informations sur des partenaires**



# Mobilités à l'étranger (stages et études) :

## Destinations



Afrique du Sud



Allemagne



Australie



Belgique



Brésil



Bulgarie



Canada



Chili



Chine



Danemark



Espagne



Etats-Unis



Grande-Bretagne



Finlande



Grèce



Hongrie



Irlande



Italie



Japon



Laos



Lettonie



Liban



Lituanie



Luxembourg



Maroc



Monaco



Norvège



Pays-Bas



Pologne



Rép. Tchèque



Sénégal



Suisse



Tunisie

# **7 – Les stages à l'étranger**



# Les modalités des stages à l'étranger

- **Dans le cadre du BUT ou de la LPro.**
- **Où ?** Entreprises ou laboratoires des universités partenaires (voir votre Correspondant RI) ou d'une entreprise/labo que vous avez trouvé.
- **Rémunération à l'étranger :** cf. législation du pays d'accueil.
- **Divers financements possibles mais un seul dossier unique à compléter** dès que le stage est trouvé. Vous pouvez déposer un dossier dès lors que vous avez une convention de stage UGA au format PSTAGE, signée a minima signée par vous si celle-ci est en cours de signature :
  - Selon votre situation : BRMIE (Région), AMI, ERASMUS+ stage (*financements gérés et attribués par l'UGA*)
  - Durée : celle prévue par le règlement des études BUT ou LPro.
  - Nous vous avons fait parvenir la procédure de demande de financement par **mél. le 30/09/2025** (*Sujet : « IMPORTANT - Stage à l'étranger »*).
  - [Voir partie « Financer son départ » sur le LEO.](#)
- **Canada :** possibilité de contacter des universités pour trouver un stage en laboratoire ou en entreprise (*nous avons notamment des contacts à l'Université du Québec à Trois-Rivières*). Contactez votre Correspondant·e RI si cela vous intéresse.
- **Brésil :** possibilité de stages au CEFET-MG. Contactez votre Correspondant·e RI si cela vous intéresse.
- <https://leo.univ-grenoble-alpes.fr/menu-principal/mon-projet-d-etudes-et-professionnel/international/effectuer-un-stage-a-l-international/>

# **8 – Les aides financières possibles**



# Bourses de mobilité

- Des **aides à la mobilité** sont proposées aux étudiants partants en **mobilité d'études à l'international** dans le cadre d'un programme d'échange **ou** partants en **stage à l'étranger** dans le cadre du BUT ou de la LPro (= *stage obligatoire pour l'obtention du diplôme*).
- Tous les étudiants peuvent demander un financement.
- **Le lien pour demander un financement ainsi que des informations complémentaires, vous seront envoyés par mél. par la Mission RI de l'IUT1 :**
  - Pour les stages à l'étranger : le mél. vous a été envoyé le 30/09/2025 (*sujet : « IMPORTANT – Stage à l'étranger »*).
  - Pour les étudiants pré-sélectionnés pour une mobilité d'études à l'international en 2026/2027 : vous recevrez la procédure par mél. aux alentours d'avril-mai 2026.
- **Les demandes de financement seront étudiées par le Pôle Bourses** de la DGD RI (*Direction Générale Déléguée aux Relations Internationales*) de l'UGA, **qui vous attribuera ou non un financement** selon les critères d'éligibilité propres aux financements disponibles.
- **Ces aides sont versées après le début du séjour et ne permettent pas de couvrir la totalité des dépenses liées à la mobilité, il est donc important de budgétiser sa mobilité en amont SANS tenir compte de ces aides.** Les montants et les conditions d'attribution peuvent également varier d'une année sur l'autre.
- Des **réunions d'informations** sur les bourses de mobilité à l'étranger seront organisées par le Pôle Bourses :
  - Pour les stages à l'étranger : entre octobre et fin novembre 2025 (*cf. mél. de la Mission RI du 30/09/2025*).
  - Pour les étudiants pré-sélectionnés pour une mobilité d'études à l'international en 2026/2027 : en mars/avril 2026.
- **Prenez l'habitude de vous référer aux pages web dédiées:**
  - [Site Web UGA](#)
  - [Partie « Financer son départ » sur le LEO UGA](#)
- **Pour toutes questions** relatives aux bourses de mobilité à l'international, **contactez le Pôle Bourses** à l'adresse suivante : [bourses-mobilite@univ-grenoble-alpes.fr](mailto:bourses-mobilite@univ-grenoble-alpes.fr)



# C'est quoi une bourse de mobilité ?



*L'UGA encourage fortement la mobilité internationale par ses différents partenariats avec des universités dans le monde*



- Le principe des bourses de mobilité n'est pas de financer l'intégralité d'un séjour à l'étranger, mais d'aider les étudiants à faire en sorte que le surcoût d'une mobilité à l'internationale ne soit pas un frein au départ.
- Il faut tenir compte de ce surcoût lors de la construction de votre projet de mobilité (choix de la destination, coût de la vie, etc.).
- Les bourses de mobilité ne sont **pas automatiques** et les montants varient d'une année à l'autre, en fonction des enveloppes attribuées à l'UGA par les organismes financeurs.



# Les aides financières gérées par l'UGA

## Critères de base:

- ✓ Etre inscrit à l'UGA de niveau L1 à M2 durant la mobilité
- ✓ Il n'y a pas de critères de nationalité
- ✓ La durée de la mobilité doit être de 4 semaines minimum
- ✓ La mobilité doit être validée par des ECTS
- x Année de césure **inéligible**

Les financements disponibles à l'UGA sont au nombre de 3 :



### Bourse ERASMUS + Etudes (SMS) OU Bourse « ERASMUS+ Stage »

- Pour les mobilités dans le cadre du programme Erasmus + (pays européens)



### Bourse Régionale à la Mobilité Internationale Etudiante (BRMIE)

- Pour tout type de mobilité (hors Principautés de Monaco et d'Andorre)



### Bourse d'Aide à la Mobilité Internationale (AMI)

**Uniquement pour les étudiants boursiers sur critères sociaux (BSCS) pendant l'année de la mobilité**

- Aide forfaitaire et non mensuelle

Pour certains financements, il existe des aides complémentaires pour les étudiants en situation de handicap et/ou boursier sur critères sociaux (BSCS)

Pour les mobilités d'études, ces 3 bourses sont cumulables entre elles et également avec la bourse du CROUS



# Complément d'information : financement Erasmus+

Erasmus+ 2024/25

## Comment est calculé le montant de ma bourse Erasmus?

### ► Base commune l'ensemble des allocataires Erasmus :

#### Allocation de base « frais de séjour » :

Les montants varient en fonction du pays dans lequel vous effectuerez votre mobilité (groupe pays)

La bourse Erasmus est versée de façon dite « partielle » : 5 mois (150 jours) maximum financés pour une mobilité à l'année et 2,5 mois (75 jours) pour une mobilité d'un semestre.

① Si vous effectuez une mobilité de moins de 150 jours pour une année, et de moins de 75 jours pour une mobilité au semestre, le solde de votre bourse sera réajusté à la baisse, au pro-rata des jours effectués

① Toute mobilité inférieure à 60 jours est inéligible

#### + Contribution aux frais de voyage :

Un forfait frais de voyage complète votre allocation, en fonction des tranches kilométriques définies par le Programme Erasmus (université d'envoi > université d'accueil)

Le forfait « standard » est augmenté si vous avez indiqué voyager par un moyen de transport écoresponsable dans votre formulaire de demande de financements.

La présentation d'un justificatif aller ET retour du moyen de transport doux utilisé est obligatoire en fin de mobilité

① Justificatifs transport écoresponsable non transmis = réajustement à la baisse du solde de votre bourse (le montant du forfait « standard » sera alors appliqué)

### ► Selon éligibilité:

#### Complément « étudiant.e.s ayant moins d'opportunités » :

si vous avez fourni les justificatifs dans votre formulaire de demande de financements - pour une ou plusieurs des situations suivantes:

Handicap, affection longue durée, habitant dans une commune classée ZRR ou QPV, boursiers de l'enseignement supérieur sur critères sociaux échelons 6 et 7 et étudiant.e.s appartenant à un foyer dont le Quotient familial CAF est inférieur ou égal à 566 €.



# Ordre de grandeur

## ERASMUS+ BRMIE (pour une mobilité à l'année)

- Montant de la bourse fonction du pays de mobilité : pays classés en 3 groupes (de 1170€ à 1770€)
- + Bourse BRMIE : de 7 à 13 semaines financées (de 665€ à 1235€)
- **TOTAL = de 2405€ à 2435€.**
- + contribution aux frais de voyage**
- + éventuellement complément « moins d'opportunités »

## Bourse Région (BRMIE seul)

- Un semestre d'études : 1425€
- Une année complète : 2470€
- Stage : 95€ par semaine (*Défini en fonction de la durée minimum du stage obligatoire inscrite dans le règlement des études*).

## Aide à la Mobilité Internationale (AMI)

- Sur critères sociaux
- Versée pour une seule mobilité à l'étranger (soit stage soit Poursuite d'Etudes).
- Montant forfaitaire de l'ordre de 800€ (stage), 1200€ (mobilité d'études au semestre), 1600€ (année d'études Erasmus+) ou 2400€ (année d'études hors Erasmus+).

## ERASMUS+ (pour une mobilité au semestre)

- Montant de la bourse fonction du pays de mobilité : pays classés en 3 groupes (de 585€ à 885€)
- + Bourse BRMIE : de 5 à 7 semaines financées (de 475€ à 665€)
- **TOTAL = de 1250€ à 1360€.**
- + contribution aux frais de voyage**
- + éventuellement complément « moins d'opportunités »

**Un seul dossier unique à compléter.**

## **9 – Communication institutionnelle : intranet LEO et messagerie étudiante.**

# Vos outils : Intranet étudiant - LEO

## Le projet



1- PRÉPARER

### Préparer son projet d'échange

Grâce à des partenariats que l'UGA a formalisés avec d'autres universités dans le monde, vous avez la possibilité de partir étudier à l'étranger, pour une mobilité d'études pendant un ou deux semestres. S'informer sur les calendriers, choisir sa destination, se préparer au niveau

## Le dossier



2- CANDIDATER

### Monter son dossier

Un séjour d'études à l'international est une aventure humaine, mais c'est avant tout une épopée administrative qui ne s'improvise pas. De la candidature à l'UGA au départ chez un de nos partenaires, vous aurez environ un a

## Étude de la candidature



3- VALIDER

### Étude de la candidature

Une fois votre dossier de candidature déposé, plusieurs étapes vont se succéder au sein de l'UGA d'abord puis du côté du partenaire. Vous serez amené à réintervenir sur votre dossier à certains moments. Pré-sélection, recours, précisions,...

[Lire la suite](#)

## La boîte à outils

### La boîte à outils du départ à l'international

Imprimer Ajouter aux favoris Partager

Cette page rassemble toute la documentation pour vous guider dans le processus de mobilité à l'international.

En plus des témoignages des anciens, vous retrouverez ici nos supports des présentations de l'Union d'Information, les fiches-mémo pour vous guider dans votre candidature, pour la préparation logistique, et durant votre séjour.

Témoignages des anciens

Réunions de rentrée



La DGD RI de l'UGA met régulièrement **en ligne sur LEO** des informations importantes concernant les mobilités à l'étranger, dans la **partie « International » de l'onglet « Mon projet d'études et professionnel »** :

<https://leo.univ-grenoble-alpes.fr/menu-principal/mon-projet-d-etudes-et-professionnel/international/>

<https://leo.univ-grenoble-alpes.fr/menu-principal/mon-projet-d-etudes-et-professionnel/international/partir-etudier-en-echange/>



## Pour encore plus d'informations

### ✓ Vos guides :

- **Votre Correspondant·e RI** (*pour les questions pédagogiques*)
  - **Le Pôle Outgoing de la DGD RI** (*organise des réunions d'information, des ateliers de préparation, des permanences en présentiel ou à distance...*)
  - **Après la sélection > l'établissement étranger partenaire** (*pour le choix des cours, le logement, éventuellement les démarches consulaires...*).
- ✓ **Portail International** : <https://international.univ-grenoble-alpes.fr/>
- ✓ **Site Web UGA** : <https://www.univ-grenoble-alpes.fr/formation/mobilite-internationale/partir-etudier-ou-faire-un-stage-a-l-etranger/>



## Messagerie étudiante

- ✓ La Mission RI communique via des listes de diffusion
- ✓ Consultez régulièrement votre messagerie étudiante UGA
- ✓ Repérez les courriels émanant de la Mission RI, toujours générés depuis l'adresse :

[iut1.international@univ-grenoble-alpes.fr](mailto:iut1.international@univ-grenoble-alpes.fr)

# **10 – Conclusion**



## En résumé !

- Un projet d'étude à l'étranger **se prépare à l'avance** :
  - ✓ Budget prévisionnel (cf. sites web de l'université et de la ville d'accueil).
  - ✓ Programmes d'études (cf. site web de l'université d'accueil).
- **Respectez les délais**, attention en particulier aux délais pour demander les financements.
- Pour les 1<sup>ère</sup> année : envisagez l'apprentissage d'une **LV2** en fonction de votre projet de mobilité.
- Travaillez **avec le Correspondant RI** de votre département.
- Participez aux **réunions d'information** et consultez votre **intranet LEO et votre messagerie étudiante UGA** régulièrement.
- Venez nous voir à la **Mission RI de l'IUT1** si besoin...
- Quelques idées « fausses » répandues...
  - ✓ ~~Devoir forcément aller dans un pays anglo-saxon~~
  - ✓ ~~Avoir des difficultés pour poursuivre des études après une mobilité~~



MERCI BEAUCOUP  
POUR VOTRE  
PARTICIPATION ET  
VOTRE ATTENTION

---